

**T. C. SİLİFKE KAYMAKAMLIĞI**  
**KARADEDELİ İLKOKULU**  
**2024-2028**  
**Stratejik Planı**





## İSTİKLAL MARŞI

*Korkma! Sönmez bu şafaklarda yüzen al sancak,  
Sönmeden yurdumun üstünde tüten en son ocak.  
O benim milletimin yıldızıdır, parlayacak;  
O benimdir, o benim milletimindir ancak.*

*Çatma, kurban olayım, çehreni ey nazlı hilal!  
Kabrıma ırkıma bir gül; ne bu şiddet, bu celal?  
Sana olmaz dökülen kanlarımız sonra helal...  
Hakkıdır, Hakk'a tapan milletimin istiklal.*

*Ben ezelden beridir hür yaşadım, hür yaşarım,  
Hangi çılgın bana zincir vuracakmış? Şaşarım.  
Kükremiş sel gibiyim, bendimi çiğner, aşarım,  
Yırtarım dağları, enginlere sığmam, taşarım.*

*Garbın afakını sarmışsa çelik zırhlı duvar,  
Benim iman dolu göğsüm gibi serhaddim var.  
Ulusun, korkma! Nasıl böyle bir imanı boğar,  
"Medeniyet" dediğin tek dişi kalmış canavar?*

*Arkadaş! Yurduma alçakları uğratma sakın,  
Siper et gövdeni, dursun bu hayâsızca akın.  
Doğacaktır sana vadettiği günler Hakk'ın,  
Kim bilir, belki yarın belki yarından da yakın.*

*Bastığın yerleri "toprak" diyerek geçme, tanı,  
Düşün altındaki binlerce kefensiz yatanı.  
Sen şehit oğlusun, incitme, yazıktır atanı,  
Verme, dünyaları alsan da bu cennet vatanı.*

*Kim bu cennet vatanın uğruna olmaz ki feda?  
Şüheda fışkıracak, toprağı sıksan şüheda.  
Canı, cananı, bütün varımı alsın da Hüda,  
Etmesin tek vatanımdan beni dünyada cüda.*

*Rubumun senden İlahi, şudur ancak emeli:  
Değmesin mabedimin göğsüne namahrem eli.  
Bu ezanlar, ki şehadetleri dinin temeli,  
Ebedi, yurdumun üstünde benim inlemeli.*

*O zaman vعدile bin secde eder, varsa taşım,  
Her cerihamdan, İlahi, boşanıp kanlı yaşım,  
Fışkırır rubumücerret gibi yerden naaşım,  
O zaman yükselerek arşa değer belki başım.*

*Dalgalar sen de şafaklar gibi ey şanlı hilal!  
Olsun artık dökülen kanlarımın hepsi helal.  
Ebediyen sana yok, ırkıma yok izmihlal.  
Hakkıdır, hür yaşamış bayrağımın hürriyet;  
Hakkıdır, Hakk'a tapan milletimin istiklal.*

*Mehmet Akif Ersoy*

Tablo:1 Okul Künyesi

<b>İli: MERSİN</b>	
<b>İlçesi: SİLİFKE</b>	
<b>Adres:</b>	Atayurt Mahallesi İstiklal Caddesi D Blok No 24/A fke/MERSİN
<b>Telefon No:</b>	0 324 7212137
<b>e- Posta Adresi:</b>	727570@meb.k12.tr
<b>Kurum Kodu:</b>	727570
<b>Coğrafi Konum (link)</b>	<a href="https://maps.app.goo.gl/CHynPNvH7Sc4ihT27">https://maps.app.goo.gl/CHynPNvH7Sc4ihT27</a>
<b>Faks Numarası:</b>	-
<b>Web sayfası adresi:</b>	<a href="https://karadedeliilkokulu.meb.k12.tr/">https://karadedeliilkokulu.meb.k12.tr/</a>
<b>Öğretim Şekli:</b>	Tam Gün

## SUNUŞ



Eğitimin amacı herkesin tam ve fırsat eşitliği içinde, girişimde bulunmaktan ve sorumluluk almaktan kaçınmayan, eleştirel düşünme becerilerine sahip, aktif yurttaşlar olmaya yönlendirmek, insan hakları, demokrasi ve kültürel değerler konusunda duyarlı olmalarını sağlamaktır.

10/12/2003 tarihli ve 5018 sayılı “Kamu Mali Yönetimi ve Kontrol Kanunu’nun 9. Maddesinde belirtilen “Kamu idareleri; Kalkınma Planları, Programlar, ilgili mevzuat ve benimsedikleri temel ilkeler çerçevesinde geleceğe ilişkin vizyon ve misyonları oluşturmak, stratejik amaç ve hedeflerini saptamak, performanslarını göstergeler doğrultusunda ölçmek; bu süreci izlemek ve öz değerlendirmesini yapmak amacıyla katılımcı yöntemlerle stratejik plan hazırlanır.” hükmüne ilişkin mevzuata dayanarak Stratejik Plan hazırlama çalışmalarına başlanmıştır.

Karadedeli İlkokulu Müdürlüğü ülke kaynaklarının en etkin ve verimli kullanılması için stratejik yönetim anlayışıyla; kurum kültürü ve kimliğinin oluşturulmasını sağlarken yönetim ve organizasyon anlamında kendini gerçekleştirirken kaynak kullanımı konusunda ekonomik, verimli, etkin ve etkili olacaktır.

Sürekli değişen ve gelişen ortamlarda çağın gerekleri ile uyumlu bir eğitim öğretim anlayışını sistematik bir şekilde devam ettirebilmemiz, belirlediğimiz stratejileri en etkin şekilde uygulayabilmemiz ile mümkün olacaktır. Başarılı olmak da iyi bir planlama ve bu planın etkin bir şekilde uygulanmasına bağlıdır.

Okulumuzun hazırladığı “Stratejik Planlama”, kurumda her kademedeki görev yapanların katılımlarını ve kurum yöneticilerinin tam desteğini içeren, sonuç almaya yönelik çabaların bütünüdür. Okulumuz, hazırladığı stratejik plan doğrultusunda hareket ederek bazı noktalarda yaptığı değerlendirmelerle okul gelişimine büyük katkı getireceği inancındadır.

2024-2028 Karadedeli İlkokulu Müdürlüğü Stratejik Planına katkı sağlayan okulumuz çalışanları ve paydaşları ile okulumuz Stratejik Plan Hazırlama Ekibine ve Stratejik Plan Üst Kuruluna teşekkür ederim.

**Şevki KEPEZ**  
**Okul Müdürü**

## İÇİNDEKİLER

*İçindekiler bölümü hazırlanırken ve planın sayfa tasarımı yapılırken aşağıda verilen sıralama dikkate alınmalıdır.*

- 1. GİRİŞ VE STRATEJİK PLANIN HAZIRLIK SÜRECİ**
  - 1.1. Strateji Geliştirme Kurulu ve Stratejik Plan Ekibi
  - 1.2. Planlama Süreci
- 2. DURUM ANALİZİ**
  - 2.1. Kurumsal Tarihçe
  - 2.2. Uygulanmakta Olan Planın Değerlendirilmesi
  - 2.3. Mevzuat Analizi
  - 2.4. Üst Politika Belgelerinin Analizi
  - 2.5. Faaliyet Alanları ile Ürün ve Hizmetlerin Belirlenmesi
  - 2.6. Paydaş Analizi
  - 2.7. Kuruluş İçi Analiz
    - 2.7.1. Teşkilat Yapısı
    - 2.7.2. İnsan Kaynakları
    - 2.7.3. Teknolojik Düzey
    - 2.7.4. Mali Kaynaklar
    - 2.7.5. İstatistik Veriler
  - 2.8. Güçlü ve Zayıf Yönler ile Fırsatlar ve Tehditler (GZFT) Analizi
  - 2.9. Tespit ve İhtiyaçların Belirlenmesi
- 3. GELECEĞE BAKIŞ**
  - 3.1. Misyon, Vizyon ve Temel Değerler
  - 3.2. Misyon
  - 3.3. Vizyon
  - 3.4. Temel Değerler
- 4. AMAÇ, HEDEF VE STRATEJİLERİN BELİRLENMESİ**
  - 4.1. Amaç, hedef, gösterge ve stratejiler
  - 4.2. Maliyetlendirme
- 5. İZLEME VE DEĞERLENDİRME**
- 6. Tablo/Şekil/Grafikler/Ekler**

## Tablolar ve Şekiller

1. *Tablo 1:Okul Künyesi*
2. *Tablo 2: Stratejik Planlama Kurulu üyeleri*
3. *Tablo 3: Stratejik Planlama Ekibi Üyeleri*
4. *Tablo 4 Öğretmen/Öğrenci Durumu*
5. *Tablo 5: Karadedeli İlkokulu Çalışanlarının Eğitim Düzeyi ve Cinsiyetine Göre Dağılım*
6. *Tablo 6. İdari Personelin Hizmet Süresine İlişkin Bilgiler*
7. *Tablo 7: Öğretmenlerin Hizmet Süreleri (2024 Yılı İtibarıyla)*
8. *Tablo 8: İdari Personelin Katıldığı Hizmet İçi Programları*
9. *Tablo 9: Öğretmenlerin Konulara göre katılım sağlanan hizmet içi eğitim sayısı*
10. *Tablo 10. Kurumdaki Mevcut Hizmetli/ Memur Sayısı*
11. *Tablo 11. Okul/kurum Rehberlik Hizmetleri*
12. *Tablo 12: Teknolojik Araç-Gereç Durumu*
13. *Tablo 13: Fiziki Mekân Durumu*
14. *Tablo 14: Tahmini Kaynak Tablosu*
15. *Tablo 15. Harcama Kalemler*
16. *Tablo 16: Gelir-Gider Tablosu*
17. *Tablo 17: Öğretmen/Öğrenci Durumu*
18. *Tablo 18: Şube Öğrenci Sayıları*
19. *Tablo 19: Yıllara Göre Ortalama Sınıf Mevcutları*
20. *Tablo 20: Yıllara Göre Sınıf Tekrarı Yapan Öğrenci Sayıları*
21. *Tablo 21: Yıllara Göre Faaliyet Sayıları*
22. *Tablo 21: Yıllara Göre Faaliyet Sayıları*
23. *Tablo 22: Yıllara Göre Kaynaştırma Öğrenci Sayıları*
24. *Tablo 23: 2024-2028 Stratejik Planı Kaynak Tablosu*
25. *Tablo 24: 2024-2028 Stratejik Planı Faaliyet/Proje Maliyetlendirme Tablosu*
  
26. *Şekil 1: Karadedeli İlkokulu Teşkilat Şeması*

## Kısaltmalar

<b>MEB</b>	Millî Eğitim Bakanlığı
<b>MEM</b>	Millî Eğitim Müdürlüğü
<b>AR-GE</b>	Araştırma ve Geliştirme
<b>SP</b>	Stratejik planlama
<b>SA</b>	Stratejik amaç
<b>SH</b>	Stratejik hedef
<b>PH</b>	Performans hedefi
<b>PG</b>	Performans göstergeleri
<b>AB</b>	Avrupa Birliği
<b>GZFT</b>	Güçlü, zayıf, Fırsat, Tehdit
<b>YİBO</b>	Yatılı ilköğretim Bölge Okulu
<b>İLSİS</b>	İl ve İlçe MEM Yönetim Bilgi Sistemi
<b>BTS</b>	Bilgi Teknoloji Sınıfı
<b>HEM</b>	Halk Eğitim Merkezi
<b>TEŞ</b>	Temel Eğitim Şubesi
<b>OŞ</b>	Orta Öğretim Şubesi
<b>DÖŞ</b>	Din Öğretimi Şubesi
<b>MTEŞ</b>	Mesleki ve teknik Eğitim Şubesi
<b>ÖERHŞ</b>	Özel Eğitim ve Rehberlik Şubesi
<b>HBÖŞ</b>	Hayat Boyu Öğrenme Şubesi

## TANIMLAR

**Eylem Planı:** İdarenin stratejik planının uygulanmasına yönelik faaliyetleri, bu faaliyetlerden sorumlu ve ilgili birimler ile bu faaliyetlerin başlangıç ve bitiş tarihlerini içeren plandır.

**Faaliyet:** Belirli bir amaca ve hedefe yönelik, başlı başına bir bütünlük oluşturan, yönetilebilir ve maliyetlendirilebilir üretim veya hizmetlerdir.

**Hazırlık Programı:** Stratejik plan hazırlık sürecinin aşamalarını, bu aşamalarda gerçekleştirilecek faaliyetleri, bu aşama ve faaliyetlerin tamamlanacağı tarihleri gösteren zaman çizelgesini, bu faaliyetlerden sorumlu birim ve kişiler ile stratejik planlama ekibi üyelerinin isimlerini içeren ve stratejik planlama ekibi tarafından oluşturulan programdır.

**Vizyon:** Vizyon idarenin geleceğini sembolize eden genel amacdır. Vizyon bildirim, stratejik planın kapsadığı zaman diliminin de ötesinde, uzun vadede idarenin gerçekleştirmek istediklerini ve ulaşmak istediği yeri yansıtacak bir şekilde belirlenir.

**Misyon** Misyon bir idarenin var oluş sebebidir. İdarenin ne yaptığını, nasıl yaptığını ve kimin için yaptığını açıkça ifade eder. Stratejik plana temel teşkil eden misyon bildirim, idarenin sunduğu tüm hizmetler ile gerçekleştirdiği tüm faaliyetleri kapsayan bir şemsiye kavramdır.

**Temel Değerler:** Temel değerler, karar alıcıların idareyi yönetirken bağlı kalacakları inançları ve çalışma felsefesini yansıtır.

**Hedef Kartı:** Amaç ve hedef ifadeleri ile performans göstergelerini, gösterge değerlerini, göstergelerin hedefe etkisini, sorumlu ve işbirliği yapılacak birimleri, riskleri, stratejileri, maliyetleri, tespitler ve ihtiyaçları içeren karttır.

**Performans Göstergesi:** Stratejik planda hedeflerin ölçülebilirliğini miktar ve zaman boyutuyla ifade eden araçlardır.

**Stratejiler:** Stratejiler, idarenin hedeflerine nasıl ulaşılacağını gösteren kararlar bütünüdür. İyi belirlenmiş stratejiler olmaksızın hedefleri etkili bir biçimde uygulamaya geçirmek mümkün değildir.

**Stratejik Plan Değerlendirme Raporu:** İzleme tabloları ile değerlendirme sorularının cevaplarını içeren ve her yıl şubat ayının sonuna kadar hazırlanan rapordur.

**Stratejik Plan Genelgesi:** Stratejik plan hazırlık çalışmalarını başlatan, Strateji Geliştirme Kurulu üyelerinin isimlerini içeren ve bakanlıklar ile bakanlıklara bağlı, ilgili ve ilişkili kuruluşlarda Bakan, diğer kamu idareleri ve mahalli idarelerde üst yönetici tarafından yayımlanan genelgedir.



# 1. GİRİŞ VE STRATEJİK PLANIN HAZIRLIK SÜRECİ

## 1.1. Strateji Geliştirme Kurulu ve Stratejik Plan Ekibi

Stratejik plan hazırlık çalışmalarının başladığı, İl Milli Eğitim Müdürlüğü tarafından 2022/21 sayılı Genelge ile duyurulmuştur. Okulumuzun 2024–2024 Stratejik Planı, literatür taraması, durum analizi raporu, iç ve dış paydaşların görüşleri doğrultusunda hazırlanmıştır. Bu kapsamda kurul ve ekip oluşturulmuştur.

## 1.2. Planlama Süreci:

2024-2028 dönemi stratejik plan hazırlanması süreci Üst Kurul ve Stratejik Plan Ekibinin oluşturulması ile başlamıştır. Stratejik planlama hazırlık süreci katılımçılık ilkesi çerçevesinde kararlar, kurul üyelerinin katılımıyla gerçekleştirilen toplantılarla alınmıştır.

Ekip tarafından oluşturulan çalışma takvimi kapsamında ilk aşamada durum analizi çalışmaları yapılmış ve durum analizi aşamasında paydaşlarımızın plan sürecine aktif katılımını sağlamak üzere paydaş anketi, toplantı ve görüşmeler yapılmıştır.

**Okul Strateji Geliştirme Kurulu:** Okul müdürünün başkanlığında, bir okul müdür yardımcısı, bir öğretmen ve okul/aile birliği başkanı ile bir yönetim kurulu üyesi olmak üzere 5 kişiden oluşan üst kurul kurulur.

Tablo 2: Stratejik Planlama Kurulu üyeleri

KARADEDELİ İLKOKULU STRATEJİ GELİŞTİRME KURULU			
N	Adı Soyadı	Görevi	
1	Şevki KEPEZ	Okul Müdürü	Komisyon Başkanı
2	Şerife Özge YILDIZ	Müdür Yardımcısı	Komisyon Üyesi
3	Neslihan SAVAR	Öğretmen	Komisyon Üyesi
4	Ramazan TOKER	Okul Aile Birliği Başkanı	Komisyon Üyesi
5	Murat KARAKAŞ	Okul Aile Birliği Kurulu Üyesi	Komisyon Üyesi

Tablo 3: Stratejik Planlama Ekibi Üyeleri

KARADEDELİ İLKOKULU STRATEJİ GELİŞTİRME KURULU			
N	Adı Soyadı	Görevi	
1	Şevki KEPEZ	Okul Müdürü	Komisyon Başkanı
2	Şerife Özge YILDIZ	Müdür Yardımcısı	Komisyon Üyesi
3	Leyla İNCE	Öğretmen	Komisyon Üyesi
4	Eşe GÖKTEN DÜZ	Öğretmen	Komisyon Üyesi
5	Mehmet PATOĞLU	Gönüllü Veli	Komisyon Üyesi

**Okul Stratejik Planlama Ekibi:** Okul müdürü tarafından görevlendirilen ve üst kurul üyesi olmayan müdür yardımcısı başkanlığında, okul/kurumun büyüklüğü ve şartları doğrultusunda öğretmenler ve gönüllü velilerden oluşur.

## 2. DURUM ANALİZİ

Durum analizi bölümünde okulumuzun mevcut durumu ortaya konularak neredeyiz sorusuna yanıt bulunmaya çalışılmıştır.

Bu kapsamda okulumuzun kısa tanıtımı, okul künyesi ve temel istatistikleri, paydaş analizi ve görüşleri ile okulumuzun Güçlü Zayıf Fırsat ve Tehditlerinin (GZFT) ele alındığı analize yer verilmiştir.

### 2.1. Kurumsal Tarihçe

Okulumuz; il merkezine 73 km, ilçe merkezine ise 12 km uzaklıktadır. Okulun bulunduğu alan 3500 m<sup>2</sup> olup bunun 800 m<sup>2</sup>'si okul binaları ile kaplıdır. Okulun çevre duvarı 1980 yılında imece ile yapılmıştır. Okulumuz 1959-1960 eğitim-öğretim yılında 23 kız, 38 erkek öğrenci olmak üzere toplam 61 öğrenci ile eğitim-öğretime başlamıştır.

1959 yılında iki derslikli ilk bina, 1977 yılında ise 3 derslikli ek bina yapılmıştır.1990 yılında köy halkının desteğiyle bir ek bina daha yapılmış ve bu bina halen ana sınıfı olarak kullanılmaktadır. Okulumuz 1994-1995 Eğitim-Öğretim yılında 8 derslik, 1 öğretmenler odası, 2 idareci personel odasıyla Karadedeli İlköğretim Okulu olarak hizmet vermeye başlamıştır. 2005 yılında Atayurt Belediyesi ve Milli Eğitim Müdürlüğü'nün katkılarıyla 5'i kız, 5'i erkek öğrenci ve 2'si de personel kullanımı için toplam 12 kabinli tuvalet yapılmıştır.

2005-2006 Eğitim-Öğretim Okul-Aile Birliğinin çalışmalarıyla Fen Laboratuvarı yapılmış ve elektrik tesisatı yenilenmiştir. 2008 yılı Ağustos ayında Atayurt Belediyesi, Aslı SÜNBÜL ve Aytekin Sera Ltd. Şti. katkılarıyla spor sahasının yapımına başlanmış ve 2 ay gibi kısa bir sürede bitirilerek öğrencilerimizin kullanımına sunulmuştur.

4+4+4 Eğitim Sistemine geçilmesiyle birlikte 2012-2013 Eğitim Öğretim Yılından itibaren ilkokul ve ortaokul olarak aynı binada normal eğitim öğretime devam etmektedir. 2016-2017 Eğitim Öğretim yılında ise aynı olan müdürlükler ayrılarak Ortaokul Müdürlüğü oluşturulmuştur.

2023-2024 itibariyle okulumuz; bünyesinde bulunan 2 anasınıfı, 1 özel eğitim sınıfı, 5 ilkokul sınıfında toplam 130 öğrenci, 11 öğretmen, 2 idareci ve 2 hizmetli personel ile eğitim öğretime devam edilmektedir.

### 2.2. Uygulanmakta Olan Stratejik Planın Değerlendirilmesi

2019 yılında yürürlüğe giren Karadedeli İlkokulu Müdürlüğü 2019-2023 Stratejik Planı; Stratejik Plan Hazırlık Süreci, Durum Analizi, Geleceğe Bakış, Maliyetlendirme ile İzleme ve Değerlendirme olmak üzere beş bölümden oluşturulmuştur. Planın Geleceğe Bakış bölümünün Amaç ve Hedeflere İlişkin Mimarisinde 3 Amaç ve 4 Hedef bulunmaktadır. Hedeflere bağlı, alt göstergelerle birlikte 11 Performans Göstergesi ve bu göstergelerle ilgili olarak da 52 Strateji yer almaktadır.

Her yıl düzenli olarak hazırladığımız Stratejik Plan İzleme ve Değerlendirme Raporu çalışmaları sırasında plan başlangıç döneminde belirlediğimiz hedeflerimize ne ölçüde yaklaştığımız ve aksayan yönlerimizin neler olduğu açık bir şekilde ortaya çıkmıştır. Özellikle küresel salgın koşullarının etkisiyle gerileme gösteren göstergeler sayılmazsa Performans Göstergelerinin ve bağlı oldukları Hedef Kartlarının pek çoğunda belirlenen hedeflere ulaşıldığı gözlenmiştir. Hazırlanan İzleme ve Değerlendirme Raporlarının sonuçları bir sonraki yıl için yapılacak çalışmalar konusunda Müdürlüğümüz için yol gösterici olmuştur.

Plan başlangıç döneminden 2022 İzleme ve Değerlendirme Raporumuz dâhil olmak üzere alt göstergelerle birlikte 11 Performans Göstergesinde %76 ve üzeri gerçekleşme gösteren Performans Göstergelerinin 4 yıllık ortalama oranı %71,67 olmuştur. Okulumuzun olağan dışı koşullardan etkilenme düzeyi ve bu dönem içinde yaşanan küresel salgın ve deprem koşullarının da etkisi düşünüldüğünde bu oranların bu koşullarda oldukça makul olduğu kabul edilebilir.

## 2.3. Yasal Yükümlülükler ve Mevzuat Analizi

<i>Yasal Yükümlülük (Görevler)</i>	<i>Dayanak (Kanun, Yönetmelik, Genelge adı ve no'su)</i>
Her Türk çocuğuna iyi bir vatandaş olmak için gerekli temel bilgi, beceri, davranış ve alışkanlıkları kazandırmak; onu milli ahlak anlayışına uygun olarak yetiştirmek.	* 1739 sayılı kanununun 23. maddesi * 222 sayılı kanununun 1. maddesi, * İlköğretim Kurumları Yönetmeliğinin 5. maddesi
Her Türk çocuğunu ilgi, istidat ve kabiliyetleri yönünden yetiştirerek hayata ve üst öğrenime hazırlamak.	* 1739 sayılı kanununun 23. maddesi.
Öğrencilere, Atatürk ilke ve inkılâplarını benimsetme; Türkiye Cumhuriyeti Anayasası'na ve demokrasinin ilkelerine, insan hakları, çocuk hakları ve uluslararası sözleşmelere uygun olarak haklarını kullanma, başkalarının haklarına saygı duyma, görevini yapma ve sorumluluk yüklenebilen birey olma bilincini kazandırmak.	* İlköğretim Kurumları Yönetmeliğinin 5. maddesi

## 2.4. Üst Politika Belgeleri Analizi

Üst Politika Belgeleri	
12. Kalkınma Planı	Cumhurbaşkanlığı Programı
Orta Vadeli Program	Cumhurbaşkanlığı Yıllık Programı
Millî Eğitim Bakanlığı Stratejik Planı	Mersin İl Millî Eğitim Müdürlüğü Stratejik Planı
Silifke İlçe Millî Eğitim Müdürlüğü Stratejik Planı	

## 2.5.

## Faaliyet Alanları ile Ürün/Hizmetlerin Belirlenmesi

Faaliyet Alanı	Ürün/Hizmetler
<b>Eğitim-Öğretim Hizmetleri</b>	<p><b>Hizmet-1: Eğitim Hizmetleri:</b></p> <ul style="list-style-type: none"> <li>Okulda eğitimin düzenli olarak işleyişini sağlama</li> <li>Ders dışı eğitim çalışmalarının işleyişini sağlama</li> <li>İlçe MEM koordinesinde yürütülen farklı konulardaki eğitim programlarının uygulanmasını sağlamak</li> <li>Öğrencilerin kişisel ve sosyal açıdan değerler açısından donanması için değerler eğitimi almalarını sağlamak</li> <li>Ders programı ile zaman çizelgesini hazırlamak</li> <li>Öğrencilerin zararlı alışkanlıklardan uzak ve güven içinde eğitim almalarını sağlamak</li> <li>Engelli öğrencilerle ilgili tedbirler almak</li> </ul>
	<p><b>Hizmet-2: Kültürel Çalışmalar</b></p> <ul style="list-style-type: none"> <li>Bilimsel, sosyal ve kültürel çalışmaları yürütmek</li> <li>Belirli gün ve haftalarla ilgili etkinlikleri yürütmek</li> <li>İnceleme, tanıma ve araştırma amaçlı gezilerin düzenlenmesini sağlamak</li> <li>Öğrencilerin değerler eğitimlerini almalarını sağlamak</li> <li>Okulda okuma alışkanlığının artırıcı çalışmalar yapmak.</li> <li>Atatürk Sevgisi, Milli Tarih, Kültür ve Dil Bilincinin Yerleşmesini Sağlayıcı Çalışmalar Yapmak</li> <li>Sergi, Panel, Konferans, Seminer gibi etkinlikler düzenlemek</li> </ul>
	<p><b>Hizmet-3: Spor Etkinlikleri</b></p> <ul style="list-style-type: none"> <li>Çeşitli spor dallarında öğrencilerin yetişmesi için gerekli egzer-sizlerin ve çalışmaların yapılmasını sağlamak ve bu öğrencilerin ilgili yarışmalara katılmak için gerekli işlemleri yerine getirmek</li> <li>Milli ve mahalli bayram günleri ile ilgili törenlere katılmak</li> <li>Satranç, Dama, Mangala gibi zekâ oyunlarının öğrencilerle tanınıp oynanmasını sağlamak</li> </ul>
	<p><b>Hizmet-4: Öğretim Hizmetleri</b></p> <ul style="list-style-type: none"> <li>Program geliştirme çalışmalarına katkıda bulunma</li> <li>Öğrenci başarısını geliştirmek için çalışmalar yapmak</li> <li>Öğretim programları, yöntem ve teknikler, ölçme ve değerlendirme çalışmalarında öğretmen, öğrenci ve velileri bilgilendirmek</li> </ul>
<b>Rehberlik Faaliyetleri</b>	<ul style="list-style-type: none"> <li>Okuldaki rehberlik hizmetlerini planlama</li> <li>Rehberlik hizmetlerinin yürütülmesi ile ilgili gerekli kurul ve komisyonları kurma ve çalıştırma</li> <li>RAM ile ilgili iş birliği yapma</li> <li>Kaynaştırma eğitimi alan bireylerle ilgili iş ve işlemleri yapma</li> <li>Şiddet eylem planını hazırlama ve uygulama</li> </ul>

## 2.6. Paydaş Analizi

Stratejik planlama ve kalite yönetiminin temel unsurlarından birisi katılımcılıktır. Stratejik planın sahiplenilmesi ve uygulamanın etkinliğini artırmak amacıyla il müdürlüğümüzün etkileşim içinde olduğu paydaşların görüşleri dikkate alınmıştır.

Paydaşlar, idarenin ürün ve hizmetleriyle ilgisi olan, idareden doğrudan veya dolaylı, olumlu ya da olumsuz yönde etkilenen veya idareyi etkileyen kişi, grup veya kurumlardır.

### 1- Paydaşların Tespiti

Paydaş Adı	İç Paydaş	Dış Paydaş
Silifke Kaymakamlığı		√
İlçe Milli Eğitim Müdürlüğü İdare ve Personelleri		√
Öğretmenler	√	
Öğrenciler	√	
Veliler	√	
Okul Müdürlükleri	√	
RAM		√
Silifke Belediyesi		√
Gençlik Hizmetleri ve Spor İlçe Müdürlüğü		√
İlçe Sağlık Müdürlüğü		√
Aile ve Sosyal Politikalar İlçe Müdürlüğü		√
Mahalle Muhtarlığı		√
Özel Eğitim ve Rehabilitasyon Merkezleri		√
Hayırseverler		√
Eğitim sendikaları		√
Medya		√
İlçe Jandarma Müdürlüğü		√
İlçe Müftülüğü		√

## 2- Paydaşların Önceliklendirilmesi

Paydaşların önceliklendirilmesinde paydaşların etki ve önem derecesi dikkate alınarak tespit edilmiştir. Paydaşların önceliklendirilmesi, etki ve önemlerinin tespit edilmesinde Paydaş Etki/Önem Matrisi tablosundan yararlanılmıştır.

Paydaş Adı	İç aydaş	Dış aydaş	Önem derecesi	Etki Derecesi	Önceli ği
Silifke Kaymakamlığı		√	5	5	5
İlçe Milli Eğitim Müdürlüğü İdare ve Personelleri		√	5	5	5
Öğretmenler	√		5	5	5
Öğrenciler	√		5	5	5
Veliler	√		5	5	5
Okul Müdürlükleri	√		5	5	5
RAM		√	3	5	5
Silifke Belediyesi		√	4	4	4
Gençlik Hizmetleri ve Spor İlçe Müdürlüğü		√	3	3	3
Silifke İlçe Sağlık Müdürlüğü		√	3	3	3
Aile ve Sosyal Politikalar İlçe Müdürlüğü		√	3	3	3
Mahalle Muhtarlığı		√	4	4	4
Özel Eğitim ve Rehabilitasyon Merkezleri		√	3	3	3
Hayırseverler		√	4	4	4
Eğitim sendikaları		√	3	3	3
Medya		√	2	2	2
Silifke İlçe Jandarma Müdürlüğü		√	4	4	4
İlçe Müftülüğü		√	4	4	4
Önem Derecesi: 1, 2, 3 gözet; 4,5 birlikte çalış					
Etki Derecesi: 1, 2, 3 İzle; 4, 5 bilgilendir					
Önceli ği: 5=Tam; 4=Çok; 3=Orta; 2=Az; 1=Hiç					

## 3- Paydaş görüş ve önerilerinin alınması ve değerlendirilmesi

Karadedeli İlkokulu olarak öğrenci, öğretmen ve personellere “Durum Tespit Çalışması” anketlerini göndererek ilgili paydaşlarımızın Durum Tespit Çalışmasında yer almaları istenmiştir. Böylece Karadedeli İlkokulunun durum tespitinde bütün bağlı birimlerin ortak katılımı doğrultusunda paydaşlarımızın görüş ve beklentileri yapılan anketlerle tespit edilmiştir. Paydaş anketi okul çalışanları, veliler ve öğrencilere uygulanmıştır. Ankete 117 kişi katılmıştır.

### 3.1. Paydaşların Müdürlük Faaliyetlerinden Memnuniyet Düzeyi:

Öğretmenlerimize uygulanan anket değerlendirildiğinde; aidiyet değeri yüksek, okulu benimseyen, eşit ve adil davranıldığı sonucuna ulaşılmıştır. Öğretmen gelişimi için fırsatlar sunmakta, yenilikçi çalışmalarda destek olunmaktadır. Öğretmenler arası iş birliğinin en üst seviyede olduğu görülmüştür. Öğretmenler karar alma sürecinde aktif rol alabildiklerini ve gezi gözlem, inceleme faaliyetlerinin yeteri kadar yapıldığını belirtmişlerdir. Yeni gelen ve farklı gelişim gösteren öğrencilere uygulamalar, eğitim kaynaklarına ulaşım konularında ise %11 oranında öğretmenimiz olumsuz görüş bildirmiştir.

Öğrencilerimize uygulanan anketin sonuçlarına bakıldığında; öğretmenleri ve okul idaresiyle iletişim, kararlarda aktif rol alma, eğitim materyallerinde yeterlilik, sanatsal, sportif, kültürel faaliyetler alanları, okul güvenliği, teneffüs sürelerinin yeterliliği ve okul temizliği konularında olumlu dönütler alınmıştır. Öğrencilerimiz, okulun fiziki yapısını yeterli bulsalar da sanatsal, kültürel ve sportif faaliyetlerinin sıklığı ve materyallerinin çeşitliliği konusunda kararsız olduklarını belirtmişlerdir.

Velilerimize uyguladığımız anket ile öğrencilerimize yeterli eğitsel desteğin sağlandığı, öğretmenlerimizle iletişimin rahat olduğu, okul idaresiyle sorunları çözmede işbirliği yapabildiği, öğrenci sorunlarında yeterli rehberliğin yapıldığı, veli katılımının teşvik edildiği sonuçları çıkmıştır. Fikir alışverişinin sıklığı, öğrenme sorunları durumlarında rehberliğin yeterliliği konusunda olumsuz görüş bildiren velilerimiz olmuştur.

### 3.2. Öncelik Verilmesi Gerekli Görülen Faaliyet Alanları:

1. Özel Eğitime İhtiyaç Duyan bireylere verilecek eğitsel destek
2. Eğitsel kaynaklara ulaşım
3. Okul ve kurumların sosyal, kültürel, sanatsal ve sportif faaliyet materyallerinin çeşitliliği
4. Öğrenci değerlendirmeleri
5. Veli ile okul idaresi arasında işbirliğinin sıklığı

### 3.3. Memnun Olunan Faaliyet Alanları:

1. Öğretmen-veli ve okul idaresi-veli iletişimi
2. Okul temizliği
3. Yenilikçi ve gelişime uygun okul ortamı
4. Kararlarda aktif rol alan öğretmen, öğrenci ve veliler
5. Sınıf mevcutları

## 2.7. Okul/ Kurum İçi Analiz

### 2.7.1. Kurum içi analiz

Tablo 4 Öğretmen/Öğrenci Durumu

ÖĞRETMEN	ÖĞRENCİ		OKUL	
Toplam öğretmen sayısı	Öğrenci sayısı		Öğretmen başına düşen öğrenci sayısı	
	Kız	Erkek		Toplam öğrenci sayısı
9	67	59	126	14

Okul/Kurum İçi	Analiz İçerik Tablosu
Öğrenci sayıları	Sınıf kademeleri, meslek alan dalları, kaynaştırma öğrencileri, yabancı uyruklu öğrenciler gibi demografik özelliklere dair detaylı sınıflandırmaları kapsamalıdır. e-Okul kayıtları kullanılarak hazırlanabilir.
Akademik başarı verileri	e-Okul kayıtları kullanılarak erişim sağlanabilir.
Sosyal-kültürel-bilimsel ve sportif başarı verileri	Belirtilen alanlarda yarışma ödülleri ya da lisansları olan öğrencilere dair sayısal verileri kapsamalıdır.
Öğrenme stilleri envanteri	Okul rehberlik servisi tarafından uygulanmaktadır.
Devam-devamsızlık verileri	e-Okul kayıtları kullanılarak erişim sağlanabilir. Aynı zamanda okul rehberlik servisi tarafından devamsızlık nedenleri anketi uygulanarak detaylı bir analiz gerçekleştirilmesi önerilmektedir.
Okul disiplinini etkileyen faktörler anketi	Okul rehberlik servisi tarafından uygulanmaktadır.
İnsan kaynakları verileri	İdareci, öğretmen ve destek personeline dair sayısal veriler, lisans ya da yüksek lisans programlarından mezuniyet durumlarını da kapsamalıdır.
Öğretmenlerin hizmet içi	MEBBİS verileri kullanılarak erişim sağlanabilir.
Öğrenme ortamı verileri	Okulun fiziki yapısına (ana ve ek binalar, kapalı spor salonu vb.) ve öğrenme ortamlarına (sınıf sayısı, laboratuvar ve kütüphane vb.) dair verileri içermelidir.
Okul/kurum ortamını değerlendirme anketi	Okul rehberlik servisi tarafından uygulanmaktadır.

## 2.7.2. İnsan Kaynakları

Okullarda insan kaynaklarını, organizasyonel amaçlar doğrultusunda en verimli şekilde kullanmak; insan kaynağının iç ve dış gelişmelere uygun olarak etkin bir şekilde planlanmasını, geliştirilmesini ve değerlendirilmesini sağlamak kurumun verimliliği açısından büyük önem taşımaktadır.

Tablo 5: Karadedeli İlkokulu Çalışanlarının Eğitim Düzeyi ve Cinsiyetine Göre Dağılım

	YÜKSEK LİSANS			LİSANS			LİSE VE ALTI		
	E	K	T	E	K	T	E	K	T
Okul Müdürü	1		1						
Müdür yardımcıları		1	1						
Branş Öğretmenleri				1		1			
Sınıf Öğretmenleri					7	7			
Okul Öncesi Öğretmenleri		1	1		1	1			
Özel Eğitim Öğretmenleri					2	2			
Yardımcı Personeller	1		1				1	1	2
<b>TOPLAM</b>	<b>2</b>	<b>2</b>	<b>4</b>	<b>1</b>	<b>10</b>	<b>10</b>	<b>1</b>	<b>1</b>	<b>2</b>

Tablo 6. İdari Personelin Hizmet Süresine İlişkin Bilgiler

Hizmet Süreleri	2024 Yıl İtibarıyla	
	Kişi Sayısı	Oran%
1-4 Yıl	0	0
5-6 Yıl	0	0
7-10 Yıl	0	0
10.....Üzeri	2	100

Tablo 7: Öğretmenlerin Hizmet Süreleri (2024 Yılı İtibarıyla)

Hizmet Süreleri	Kadın	Erkek	Toplam
		10	1
4-6 Yıl	1	0	1
7-10 Yıl	1	0	1
11-15 Yıl	4	1	5
16-20	1	0	1
20 ve üzeri	3	0	3

Tablo 8: İdari Personelin Katıldığı Hizmet İçi Programları

Görevi	Konulara göre katılım sağlanan hizmet içi eğitim sayısı		
	Yönetimle ilgili	Kişisel Gelişim	Mesleki Gelişim
Müdür	5	2	3
Müdür Yardımcıları	3	4	6



Tablo 9: Öğretmenlerin Konulara göre katılım sağlanan hizmet içi eğitim sayısı

Konulara göre katılım sağlanan hizmet içi eğitim sayısı				
Görevi	Öğretmen Sayısı	Katıldığı Yıl	Eğitimin türü	Eğitim Sayısı
Sınıf Öğretmeni	7	2023-2024	KURS	6
			SEMİNER	42
Özel Eğitim Öğretmeni	2	2023-2024	KURS	2
			SEMİNER	11
Okul Öncesi Öğretmeni	2	2023-2024	KURS	3
			SEMİNER	13
İngilizce Öğretmeni	1	2023-2024	KURS	1
			SEMİNER	4

Tablo 10. Kurumdaki Mevcut Hizmetli/ Memur Sayısı

	Görevi	Erke	Kadı	Eğitim Durumu	Hizmet Süresi
1	Hizmetli	1		Ortaokul	26
2	Hizmetli		1	Lise	9

Tablo 11. Okul/kurum Rehberlik Hizmetleri

Mevcut Kapasite				Mevcut Kapasite Kullanımı ve Performans					
Psikolojik Danışman Norm Sayısı	Görev Yapan Psikolojik Danışman Sayısı	İhtiyaç Duyulan Psikolojik Danışman Sayısı	Görüşme Odası Sayısı	Danışmanlık Hizmeti Alan			Rehberlik Hizmetleri ile İlgili Organize Edilen Eğitim/Paylaşım Toplantısı vb. Faaliyet Sayısı		
				Öğrenci Sayısı	Öğretmen Sayısı	Veli Sayısı	Öğretmenlere Yönelik	Öğrencilere Yönelik	Velilere Yönelik
0	0	1	0	128	12	207	1	2	0

## 2.7.2. Teknolojik Düzey

Okul hizmetlerinin, yararlanıcılara daha hızlı ve etkili şekilde sunulması için güncel teknolojik araçlar etkin bir biçimde kullanılmaktadır. Bu kapsamda modüler bir yapıda kurgulanmış olan Millî Eğitim Bakanlığı Bilgi İşlem Sistemi (MEBBİS) ile kurumsal ve bireysel iş ve işlemlerin büyük bölümü yürütülmektedir. Aynı zamanda sistemde personel ve öğrencilerin bilgileri bulunmaktadır. e-Okul, Veli Bilgilendirme Sistemi gibi modüllere ulaşılarak çalışmalar yürütülmektedir. Müdürlüğümüz resmi yazışmaları elektronik ortamda Doküman Yönetim Sistemi (DYS) üzerinden yapılmaktadır.

Öğrenci ve velinin bilgiye ulaşımı; duyuru panoları, anons, birebir görüşmeler, web sayfası, e-okul veli bilgilendirme sistemi ve toplantılar ile sağlanmaktadır. Web sitemiz <https://karadedeliilkokulu.meb.k12.tr/> okul çalışmalarını ve gelişmelerini duyurmak üzere aktif olarak kullanılmaktadır. Çalışanların bilgiye erişimi ise birebir görüşmeler, internet, duyurular, panolar ve dosyalar ile gerçekleştirilmektedir.

Tablo 12: Teknolojik Araç-Gereç Durumu

Araç-Gereçler	2024	İhtiyaç
Bilgisayar	2	2
Projeksiyon	0	0
İnternet bağlantısı	1	0
Okul Web Sayfası takip oranı	% 100	
Bilgisayar Lab.	0	0
Okul/kurumun İnternet sitesi	1	<a href="https://karadedeliilkokulu.meb.k12.tr/">https://karadedeliilkokulu.meb.k12.tr/</a>
Personel/e-mail adresi oranı	%100	

Tablo 13: Fiziki Mekân Durumu

Fiziki Mekân	V ar	ık	ledi	İhtiyaç	Açıklama
Öğretmen Çalışma Odası	x		1		
Yardımcı Personel Odası	x		1		Karadedeli Ortaokulu ile ortak kullanılmaktadır.
Kütüphane		x		1	
Rehberlik Servisi		x		1	
Yemekhane	x		1		Karadedeli Ortaokulu ile ortak kullanılmaktadır.
Resim Odası		x			
Müzik Odası		x			
Destek eğitim Odası	X			1	Öğretmenler ortak kullanılmaktadır.
Çok Amaçlı Salon		x		1	
Spor Alanları	x				Karadedeli Ortaokulu ile ortak kullanılmaktadır.

## 2.7.4. Mali Kaynaklar

Kurumun mali kaynakları, bütçe büyüklüğü, döner sermaye, okul-aile birliği gelirleri, kantin vb. gelirler ve harcama kalemleri ortaya konulur. Bütçe işlemlerinin kim tarafından yürütüldüğü belirtilir. Enflasyon oranı da dikkate alınarak plan dönemi boyunca gerçekleşecek kaynak artışı tahmini olarak belirlenir.

Tablo 14: Tahmini Kaynak Tablosu

Kaynaklar	2024	2025	2026	2027	2028
Genel Bütçe	17.000	22.100	28.730	37.349	48.554
Okul Aile Birliği	8.000	10.400	13.520	17.576	22.849
Diğer	0	0	0	0	0
<b>TOPLAM</b>	<b>25.000</b>	<b>32.500</b>	<b>42.250</b>	<b>54.925</b>	<b>71.403</b>

Tablo 15. Harcama Kalemler

Harcama Kalemi	Çeşitleri
Personel	Sözleşmeli olarak çalışan personelin (sekreter temizlik, güvenlik) ücret, vergi, sigorta vb. giderleri
Onarım	Okul/kurum binası ve tesisatlarıyla ilgili her türlü küçük onarım; makine, bilgisayar, yazıcı vb. bakım giderleri
Sosyal-sportif faaliyetler	Etkinlikler ile ilgili giderler
Temizlik	Temizlik malzemeleri alımı
İletişim	Telefon, faks, internet, posta, mesaj giderleri
Kırtasiye	Her türlü kırtasiye ve sarf malzemesi giderleri

Tablo 16: Gelir-Gider Tablosu

YILLAR	2021		2022		2023	
	GELİR	GİDER	GELİR	GİDER	GELİR	GİDER
Temizlik		0		0		0
Küçük Onarım		1.706,5		0		0
Bilgisayar Harcamaları		500		0		0
Büro Makinaları Harcamaları		0		0		2.789,5
Telefon		0		0		0
Sosyal Faaliyetler		0		0		0
Kırtasiye		760		1.500		0
<b>GENEL</b>	<b>6.383,9</b>	<b>2.966,5</b>	<b>10.103,9</b>	<b>1.500</b>	<b>17.114,3</b>	<b>2.789,52</b>

## 2.7.5. İstatistik Veriler

Okulumuzun 126 öğrenci mevcudu olup sınıf başına ortalama 14 öğrenci düşmektedir. Bu eğitim-öğretim yılında, toplam 4 kaynaştırma öğrencimiz bulunmaktadır. Kaynaştırma öğrencilerimiz için 2022-2023 yılında destek eğitim odası açılmış ve katılan öğrencilerimizin başarılarının arttığı görülmüştür.

Yerel düzeyde yapılan resim yarışmalarında okulumuzun birincilik, ikincilik ve üçüncülük gibi dereceleri bulunmakla birlikte; ulusal ve yerel düzeydeki sportif yarışmalarda okulumuzun kazandığı herhangi bir derece yoktur. Bu konuda gerekli çalışmalar yapılmaktadır.

Okulumuzda her dönem en az 2 kez yapılan sosyal faaliyetlere öğretmenlerimizin tamamı ve öğrencilerimizin ortalama %90'ı katılmaktadır. Okulumuzda her dönem en az 2 kültürel faaliyet yapılmakta, yılda ortalama 4 defa gezi düzenlenmektedir. Öğrencilerimizin %85'i, velilerimizin %10'u ve öğretmenlerimizin % 90 'ı bu faaliyetlere katılmaktadır.

Okulumuzda iki yıldır ilkokul öğrencilerimize yönelik akıl ve zeka oyunları ile satranç kurslarımız bulunmakta ve öğrencilerimiz okulumuzu yerel turnuvalarda temsil etmektedirler. Gelecek eğitim-öğretim yılı içerisinde okul öncesi öğrencilerimizin de turnuvalara katılması planlanmaktadır.

Okulumuzda sürekli devamsız öğrenci bulunmamakla birlikte, özellikle yabancı uyruklu öğrencilerin devam konusunda sorun yaşadığı görülerek velileriyle konu görüşülmüştür. Konu ile ilgili öğrencilerin velilerine devamsızlık mektubu gönderilmiştir ve durumları takip edilmektedir.

Okulumuzda 5 sosyal kulüp mevcuttur ve öğrencilerimiz ilgi alanlarına göre kulüplere yönlendirilerek kulüplerin her dönem düzenlediği en az 2 etkinliğe katılımları sağlanmıştır.

Okulumuzda görev yapan rehber öğretmenimiz bulunmadığı için İlçe RAM Müdürlüğünden rehber öğretmenler okulumuzu her dönem 1 kez ziyaret ederek öğrencilerimize ihtiyaç duyulan alanlarda seminerler vermektedirler.

Okulumuzda 7 özel eğitim öğrencimiz bulunmakta, taşıma servisi ve yemekhane hizmetlerinden ücretsiz faydalanmaktadır. Buldukları sınıfın lavabo ve tuvaletlere ulaşımında zorluklar bulunmaktadır, bu sebeple gerekli kurumlarla işbirliği yapılarak iyileştirme çalışmaları planlanmaktadır.

Kurumumuza minibüs, otobüs ve özel araçlarla ulaşım sağlanmaktadır. Taşıma kapsamına giren 40 öğrenci ve 7 özel eğitim sınıfında okuyan öğrencilerimiz ücretsiz okul servisleriyle okula gelmektedir.

Okulumuzun, Karadedeli Ortaokulu ile ortak kullanabileceği bir adet futbol sahası, bir adet voleybol sahası bulunmaktadır. Ayrıca, okul bahçesinde geleneksel çocuk oyun alanları ve çocuk parkı bulunmaktadır. Öğretmenler Odası öğretmenlerimizin eğitsel ve sosyal ihtiyaçlarını giderecek şekilde dizayn edilmiştir. Okulumuzda idare tarafından kullanılan 2 odamız teknik anlamda ihtiyaçları karşılamaktadır.

Okulumuzda bulunan kantin bulunmamakla birlikte, öğrencilerimizin beslenme ihtiyacını karşılayan yemekhanesi sağlık ve hijyen kurallarına uygundur. Taşıma kapsamı dışında yemekhane hizmetinden faydalanmak isteyen öğrencilerimiz ücreti karşılığında yemek yiyebilmektedir.

Okulumuz klima ile ısınmakta ısınma konusunda sıkıntı yaşanmamaktadır.

Okulumuz iş sağlığı ve güvenliği kapsamında yangın, deprem, sel tatbikatları düzenli olarak yapılmakta ve Mebbis-İSG modülüne düzenli olarak işlenmektedir. İş sağlığı ve güvenliği ekiplerimizce okulumuzda gerekli tüm tedbirler alınmaktadır.

Okulumuzda her sınıfta akıllı tahta, harita, panolar ve öğretmen dolabı bulunmaktadır. Fen bilimleri dersleri için kullanılacak deney malzemeleri (Deney tüpleri, üç ayak mıknatıs....) ortaokuldan temin edilebilmektedir. Spor etkinlikleri için futbol, voleybol sahaları, farklı türde toplar ve jimnastik malzemeleri ile turnuvalara uygun akıl zeka oyunları ve satranç takımları bulunmaktadır.

Okulumuzda veli ve öğrencilerimiz için sağlık uzmanları konferans düzenlemiş öğrencilerimiz için kulak ve göz tarama ve bilgilendirme semineri yapılmıştır. Kızılay derneği tarafından öğrencilerimize yönelik ilkyardım semineri düzenlenmiştir.

Okulumuz geçmiş yıllarda yaptığı başarılı projeler ve devam ettirdiği okul iklimi sayesinde, 2023 yılında eTwinning Okulu ünvanına hak kazanmıştır. Ayrıca, Mersin İl Milli Eğitim Müdürlüğü Erasmus Akreditasyon okulu olarak seçilmiştir. 2024-2025 eğitim öğretim yılı içerisinde hareketliliğe katılması planlanmaktadır. Her başvuru döneminde Erasmus proje başvurusu yaparak kalite ve çeşitliliği ileri taşımak hedeflenmektedir.

Tablo 17: Öğretmen/Öğrenci Durumu

ÖĞRETMEN	ÖĞRENCİ		OKUL
	Öğrenci sayısı	Toplam öğrenci sayısı	
<b>Toplam öğretmen sayısı</b>	Kız	Erkek	Öğretmen başına düşen öğrenci sayısı
<b>9</b>	67	59	14

Tablo 18: Şube Öğrenci Sayıları

SINIFI	ERKEK	KIZ	Toplam
Anasınıfı / A Şubesi	7	4	11
Anasınıfı / B Şubesi	6	5	11
1. Sınıf / A Şubesi	11	18	29
1. Sınıf-Hafif Zihinsel / A Şubesi	0	1	1
2. Sınıf / A Şubesi	9	11	20
2. Sınıf-Hafif Zihinsel / A Şubesi	3	1	4
3. Sınıf / A Şubesi	6	9	15
3. Sınıf / B Şubesi	6	9	15
4. Sınıf / A Şubesi	8	9	17
4. Sınıf-Hafif Zihinsel / A Şubesi	3	0	3
<b>TOPLAM</b>	<b>59</b>	<b>67</b>	<b>126</b>

Tablo 19: Yıllara Göre Ortalama Sınıf Mevcutları

2019-2020	2020-2021	2021-2022	2022-2023
18	18	19	18

Tablo 20: Yıllara Göre Sınıf Tekrarı Yapan Öğrenci Sayıları

Öğretim Yılı	Toplam Öğrenci Sayısı	Sınıf Tekrarı Yapan Öğrenci Sayısı
2019-2020	113	-
2020-2021	117	3
2021-2022	119	2
2022-2023	124	1

Tablo 21: Yıllara Göre Faaliyet Sayıları

	2019-2020	2020-2021	2021-2022	2022-2023
Sosyal Faaliyet	5	-	3	5
Kültürel Faaliyet	3	1	5	4
Bilimsel Faaliyet	2	1	1	2
Sportif Faaliyet	1	2	3	-
Açılan Kurs Sayısı	1	-	-	3
Spor Kulübü Sayısı	-	-	-	-
Diğer	-	-	-	-

Tablo 22: Yıllara Göre Kaynaştırma Öğrenci Sayıları

Öğretim Yılı	Toplam Öğrenci Sayısı	Kaynaştırma Öğrenci Sayısı	Oran
2019-2020	113	0	%0
2020-2021	117	0	%0
2021-2022	119	1	%0,84
2022-2023	124	3	%2,42

## 2.7.6. Kurum Kültürü Analizi

Kültür, toplumsal gelişme süreci içinde oluşturulan bütün maddî ve manevî değerler ile bunları yapmada sonraki nesillere iletmeye kullanılan insanın doğal ve toplumsal çevresine egemenliğinin ölçüsünü gösteren araçların bütünüdür.

Kurum kültürü, kurumun kendine özgü inanç ve değerlerinin, kişiliğinin olmasıdır. Bir topluluğun sahip olduğu ve paylaştığı yaşam biçimidir. Kurumda paylaşılan temel değerlerin ve inançların bütünüdür, Kurumun Ruhudur. Tüm çalışanlar tarafından paylaşılan alışkanlıklar, tutum ve davranış kalıplarından oluşur. Bir kurum içinde oluşmuş, paylaşılan ortak inançlar, değerler ve alışlagelmiş davranış kalıplarıdır.

*Paydaş anketi analizlere göre kurumun Güçlü olduğu alanlar:*

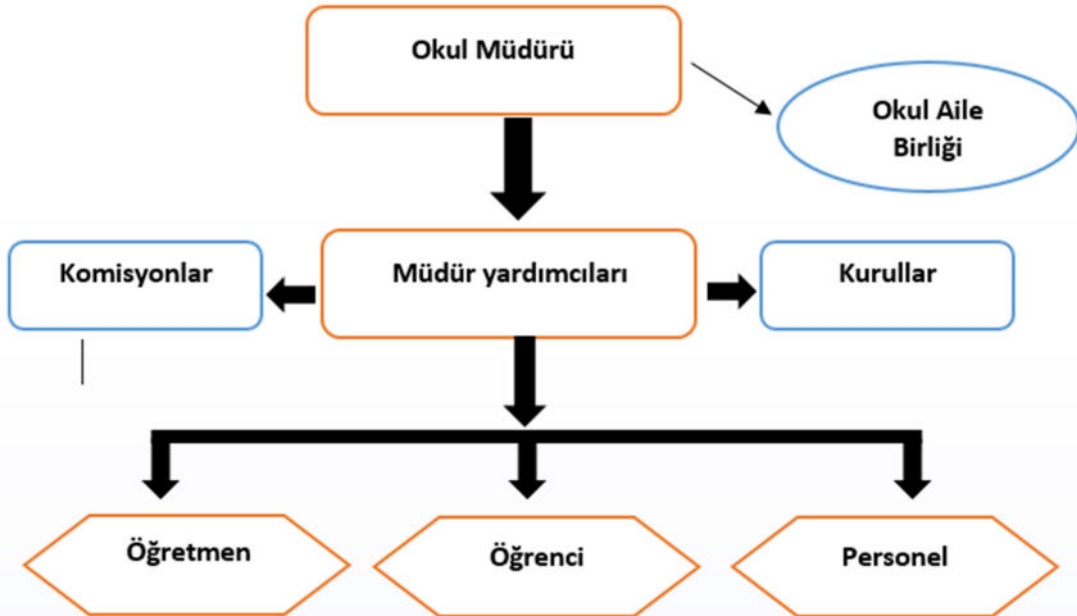
- 1.Öğretmen-veli ve okul idaresi-veli iletişimi
- 2.Okul temizliği
- 3.Yenilikçi ve gelişime uygun okul ortamı
4. Kararlarda aktif rol alan öğretmen, öğrenci ve veliler
- 5.Sınıf mevcutları

*Paydaş analizi sonuçlarına göre geliştirilmeye açık alanlar:*

1. Özel Eğitime İhtiyaç Duyan bireylere verilecek eğitsel destek
2. Eğitsel kaynaklara ulaşım
3. Okul ve kurumların sosyal, kültürel, sanatsal ve sportif faaliyet materyallerinin çeşitliliği
- 4.Öğrenci değerlendirmeleri
- 5.Veli ile okul idaresi arasında işbirliğinin sıklığı

## 2.7.7. Teşkilat Yapısı

*Şekil 1: Karadedeli İlkokulu Teşkilat Şeması*



## 2.8. GZFT Analizi

GZFT (SWOT) Analizi, bir planın geliştirilmesi veya bir sorunun çözümü amacıyla, bir kurumun veya durumun güçlü yanlarını belirleyerek bunları en uygun fırsatlarla eşleştiren, zayıf ve tehdit edici yönleri azaltmayı hedefleyen sistematik bir planlama (stratejik planlama) aracıdır.



Kurumsal strateji ve konumlanma açısından başvurulan bir yöntem olan SWOT analizi, ilk başta ifade edildiği gibi, firma, kurum, örgüt vs. gibi bir organizasyonun iç-dış durumunun etrafıca incelenip değerlendirildiği bir analiz uygulamasıdır. GZFT analizine stratejik planlama ekibi üyeleriyle "Beyin Fırtınası" tekniği kullanılarak tespit edilmeye çalışılmıştır. Bunun yanında iç ve dış paydaşlara yönelik yapılan anket sonuçlarından da yararlanarak sonuçlar GZFT analizine dâhil edilmiştir.

Güçlü yönler okulumuz tarafından kontrol edilebilen, okulumuzun amaç ve hedeflerine ulaşırken yararlanabileceği, yüksek değer ürettiği ya da başarılı performans gösterdiği ve paydaşların okulumuzun olumlu içsel özellikleri olarak gördüğü hususlardır. Zayıf yönler ise okulumuzun başarısını etkileyebilecek eksiklikleri ya da gelişmeye açık alanlarıdır. Çalışma takvimi sürecinde okulumuzun güçlü ve zayıf yanlarını, karşı karşıya olunan fırsat ve tehditleri belirlemeye yönelik olarak anket, yüz yüze görüşme ve telefon ile GZFT ölçeği uygulanmıştır. Başta okulumuz 9 öğretmenine, 46 öğrencimize ve 80 velimize olmak üzere 137 paydaşımıza GZFT ölçeği uygulanmıştır. Paydaşlardan gelen ölçekler değerlendirilmiş, uygulanan ölçek sonrası dönütler SPE ekibince değerlendirilerek GZFT matrislerimiz aşağıdaki şekilde oluşturulmuştur.

### 2.9.1.İçsel Faktörler

GÜÇLÜ YÖNLER	
1	Derslik sayısının ve öğrenci başına düşen açık alan oranının yeterli olması
2	Sınıf mevcutlarının eğitim-öğretime elverişli olması
3	Okulumuzda öğrenciler için çok farklı alanlarda sosyal alanların bulunması
4	Tecrübeli, dinamik, uyumlu kadro
5	Veli öğretmen işbirliğinin olması
6	Teknolojik altyapısının yeterliliği
7	Her sınıfta etkileşimli tahtanın olması
8	Okul yönetiminin öğretmenleri mesleki, eğitsel, sosyal alanlarda desteklemesi
9	Paydaşlarla ikili iletişim kanallarının açık olması
10	Doğa ile iç içe öğretim ortamlarının yaratılması.
11	Görev paylaşımının adaletli yapılması, alınan kararların personelle eşgüdümlü alınması
12	Öğretmen ve yöneticilere yönelik hizmet içi eğitim programlarının varlığı
13	Yaygın eğitim alanında kurs programlarının olması
14	Okul personelinin yeniliğe açık olması
15	Sosyo-ekonomik yönden homojen bir veli grubunun olması

ZAYIF YÖNLER	
1	Okulumuzun kırsal alanda bulunması
2	Okulun maddi kaynaklarının yetersiz olması
3	Velilerin çoğunun çiftçilikle uğraşmasından dolayı okul çalışmalarına(veli toplantısı vb.) aktif katılımın beklenen düzeyde olmaması
4	Yabancı uyruklu öğrencilerin uyum sorunu
5	Velilerimizin eğitim düzeyinin düşük olması nedeniyle yaşanan iletişim sorunu
6	Konferans salonunun bulunmaması
7	Velilerin çoğunun çiftçilikle uğraşmasından dolayı okulun çeşitli çalışmalarına destek veren veli sayısının azlığı
8	Spor salonunun olmaması

## 2.9.2. Dışsal Faktörler

FIRSATLAR	
1	Okulumuzun fiziki koşulları
2	Geniş paydaş kitlesinin bulunması
3	Yenilikçi eğitim anlayışı
4	Eğitim alt yapı imkânları
5	Kurum dışı sanatsal, teknolojik, sportif, kültürel imkânların fazla ve erişilebilir olması
6	Teknolojik alt yapının, çağın ihtiyaçlarını karşılayabilmesi
7	İlçemizin kültürel, ekonomik ve tarihsel dokusu
8	Paydaşlarla ilişkilerin ve iletişimin güçlü olması
9	Çevremizin aynı sosyokültürel yapıya sahip olması
10	Velilerin çocuklarını sosyal faaliyetlere katılması konusunda desteklemeleri

TEHDİTLER	
1	Sürekli iç ve dış göçler
2	Kanun ve MEB Mevzuatının sık değişmesi
3	Fiziki yapının eski olması
4	Sosyal ve ekonomik eşitsizliklerin varlığı
5	Velinin okula ve öğretmene çok müdahalede bulunması
6	Özel eğitim tanılama sürecini kabullenemeyen ailelerin varlığı
7	Hayvancılıkla uğraşan ailelerin yaylaya göç etmeleri
8	Parçalanmış aileler
9	Ailelerin çocuklarının eğitimine yönelik duyarlılıklarının aynı oranda olmaması
10	Teknolojik alt yapının yenilenmesinde karşılaşılan zorluklar
11	Yeni nesillerde çevre bilincine karşı duyarsızlık
12	Gelir düzeyi düşük olan ailelerin çocuğun istek ve ihtiyaçlarını yeterince karşılayamaması

## 2.9. Tespitler ve İhtiyaçlar

Tespitler ve ihtiyaçlar analizi ile GZFT analizi sonucunda ortaya çıkan sonuçlara göre planın geleceğe yönelim bölümü ile ilişkilendirilmiş ve buradan hareketle hedef, gösterge ve eylemlerin belirlenmesi sağlanmıştır.

Gelişim ve sorun alanları ayrımında eğitim ve öğretim faaliyetlerine ilişkin üç temel tema olan Eğitime Erişim, Eğitimde Kalite ve Kurumsal Kapasite kullanılmıştır. *Eğitime Erişim*, öğrencinin eğitim faaliyetine erişmesi ve tamamlamasına ilişkin süreçleri; *Eğitimde Kalite*, öğrencinin akademik başarısı, sosyal ve bilişsel gelişimi ve istihdamı da dâhil olmak üzere eğitim ve öğretim sürecinin hayata hazırlama evresini; *Kurumsal Kapasite* ise kurumsal yapı, kurum kültürü, donanım, bina gibi eğitim ve öğretim sürecine destek mahiyetinde olan kapasiteyi belirtmektedir.

Eđitim ve Öğretime Erişim	Akademik Başarı	Kurumsal Kapasite
Okullaşma Oranı	Akademik Başarı	Kurumsal İletişim
Okula Devam/Devamsızlık	Sosyal, Kültürel ve Fiziksel Gelişim	Kurumsal Yönetim
Okula uyum, Oryantasyon	Sınıf Tekrarı	Bina ve Yerleşke
Özel Eđitime İhtiyaç Duyan Bireyler	Okul Terkleri	Donanım
Yabancı Öğrenciler	Öğretim Yöntemleri	Temizlik, Hijyen
Hayat boyu Öğrenme	Ders Araç ve Gereçleri	İş Güvenliđi, Okul Güvenliđi
	Rehberlik	Taşıma ve Servis

Durum Analizi Aşamaları	Tespitler	İhtiyaçlar
<b>Uygulanmakta Olan Stratejik Planın Deđerlendirilmesi</b>	İzleme ve deđerlendirme çalışmalarında eksiklikler saptanmıştır.	İzleme ve deđerlendirme için etkin bir sistem kurulması ve personel arasında etkin bir işbirliđi sağlanmalıdır.
<b>Paydaş Analizi</b>	Ailelerin etkinliklere katılımı sınırlıdır.	Aileler ile ilişkileri güçlendirecek bir ekosistemin kurulması gerekmektedir.
<b>Okul İçi Analiz</b>	Aynı sosyo-ekonomik düzeyde aileler ve öğrenciler deđişime karşı dirençlidir.	Yoğun, çift yönlü ve empatik bir iletişim dili kullanılarak deđerşimle gelecek olumlu ve olumsuz yönler açıklanmalı ve olumsuz durumlar için hazırlık yapılarak birlikte hareket edilmelidir.

## Gelişim ve Sorun Alanlarımız

### 1.TEMA: EĐİTİM VE ÖĐRETİME ERİŞİM

1	Özel Eđitime İhtiyaç Duyan bireyler.
2	Okula uyum sorunları
3	Okul Öncesi Okullaşma Oranı

### 2.TEMA: EĐİTİM VE ÖĐRETİMDE KALİTE

1	Öğretmenlere yönelik hizmet içi eğitim faaliyetleri
2	Eđitim öğretim sürecinde sanatsal, sportif ve kültürel faaliyetler
3	Ders araç ve gereçleri.
4	Yardımcı personel.
5	Öğretmen yeterlilikleri
6	Okuma kültürü

### 3.TEMA: KURUMSAL KAPASİTE

1	Okul ve kurumların fiziki kapasitesinin yetersizliđi (Öđrenme alanlarının yetersizliđi)
2	Okul ve kurumların sosyal, kültürel, sanatsal ve sportif faaliyet alanlarının yetersizliđi
3	Eđitim ve sosyal hizmet ortamlarının kalitesinin artırılması
4	Donatım eksiklerinin giderilmesi
5	Okullardaki fiziki durumun özel eđitime gereksinim duyan öđrencilere uygunluđu
6	Bütçelemede ilçelere yerel ihtiyaçları tam olarak hesaba katmadan merkezi olarak para aktarılması
7	Hizmet içi eđitim faaliyetlerinin içeriklerinin kaliteli hale getirilmesi

## 3. GELECEĞE BAKIŞ

### 3.1. Misyon, Vizyon ve Temel değerler

Okul Müdürlüğümüzün Misyon, vizyon, temel ilke ve değerlerinin oluşturulması kapsamında öğretmenlerimiz, öğrencilerimiz, velilerimiz, çalışanlarımız ve diğer paydaşlarımızdan alınan görüşler, sonucunda stratejik plan hazırlama ekibi tarafından oluşturulan Misyon, Vizyon, Temel Değerler; Okulumuz üst kuruluna sunulmuş ve üst kurul tarafından onaylanmıştır.

### 3.2. MİSYON

Milli ve manevi değerlere bağlı, toplumsal değerleri benimseyen, çağdaş, laik, Atatürkçü, kendisi ve toplumu ile barışık, bilimsel düşünmeye önem vererek yorumlayabilen, esnek düşünme yeteneğini gerçekleştirebilen, iletişime açık, ruh sağlığı ve gelişimi iyi olan pozitif bilimi ve sosyal bilimleri birlikte sentezleyen, iyi bir öğrenci, iyi bir insan ve iyi bir toplum oluşturmaktır.

### 3.3. VİZYON

21.yüzyılın çağdaş yaklaşımlarına uygun, Atatürk ilke ve inkılaplarını benimseyen, Eleştirel düşünebilen, sorun çözebilen, doğaya, bilime, sanata ve farklılıklara duyarlı, etik ilke ve değerleri gözetken, yaratıcı ve sosyal sorumluluk bilinci gelişmiş bireyler yetiştirmektir.

### 3.4. TEMEL DEĞERLER

Yenilikçi eğitim anlayışını benimseyerek, tüm çalışmalarında kaliteyi ön planda tutarak, problemlere karşı sonuç odaklı yaklaşımıyla örnek oluşturarak, yeni kuşakları "iyi insan olma" bilinciyle yetiştirerek öğrencilerini başarılı bir geleceğe hazırlamaktır.

- Ülkemizin geleceği konusunda sorumluluk,
- Milli ve manevi değerlere bağlı kalmak,
- Problemin değil, çözümün parçası olmaya çalışmak,
- Demokrasi kültürüne sahip olmak,
- Birbirine saygı ve sevgi göstermek,
- Hatayı oluşmadan önlemek,
- Açık, dürüst, empatik ve çift yönlü iletişim,
- Çevreyi koruma bilinci,
- Sürekli gelişim,
- Ben değil biz kültürünü yerleştirmek,
- Herkese katma değer üretme fırsatı tanımak,
- Adalet, eşitlik, dürüstlük ve hesap verebilirlik ilkeleri doğrultusunda hareket etmek,
- Karar almada şeffaflık ve hesap verebilirlik.

# Bölüm 4

## 4.1 Amaç, Hedef ve Göstergeler

EĞİTİM ÖĞRETİME ERİŞİM							
AMAÇ 1	Öğrencilerin eğitim öğretime etkin katılımlarıyla donanımlı olarak bir üst öğrenime geçişi sağlanacaktır.						
HEDEF 1	Öğrenme kayıpları önleyici çalışmalar yapılarak azaltılacaktır.						
PERFORMANS GÖSTERGESİ	Hedefe Etkisi	Mevcut	HEDEF				
		2023	2024	2025	2026	2027	2028
P.G.1.1.1 İlkokullarda Destek Eğitim Odasından faydalanan öğrencilerin Türkçe dersi kazanımlarına ulaşma oranı (%)	30	85	87	90	92	96	98
P.G.1.1. İlkokullarda Destek Eğitim Odasından faydalanan öğrencilerin matematik dersi kazanımlarına ulaşma oranı (%)	30	80	82	86	90	95	98
PG 1.1.3 10 gün ve üzeri özürsüz devamsızlık yapan öğrenci oranı (%)	20	0	0	0	0	0	0
P.G.1.1.4 20 gün ve üzeri özürlü devamsızlık yapan öğrenci oranı (%)	20	0	0	0	0	0	0
<b>Koordinatör Birim</b>	Okul İdaresi						
<b>İş birliği yapılacak birimler</b>	Sınıf Öğretmenleri, Özel Eğitim öğretmenleri, Rehabilitasyon merkezleri						
<b>Riskler</b>	- İhtiyaçların karşılanmasına yönelik mali kaynakların yetersiz kalması - Öğrencilerin okula devamının sağlanması hususunda okul-aile iş birliğinin yetersiz kalması - Öğrenme kayıplarının telafi edilmesi amacıyla düzenlenen mekanizmaların yetersiz kalması						
<b>Stratejiler</b>	S.1. Öğrencilerin Türkçe dersindeki eksikleri tespit edilerek Destek Eğitim Odası aracılığıyla akademik yeterliklerinin artırılması sağlanacaktır. S.2 Öğrencilerin matematik derslerindeki eksikleri tespit edilerek Destek Eğitim Odası aracılığıyla akademik yeterliklerinin artırılması sağlanacaktır. S.3 Dijital platformlar aracılığıyla öğrencilerin tamamlayıcı ve destekleyici eğitim almaları sağlanacaktır. S.4 Aile ile işbirliği ve koordinasyon sağlanacaktır. S.5 Destek Eğitim Odası içerikleri öğrencinin hazır bulunuşluk seviyesi dikkate alınarak hazırlanacaktır. S.6 Öğrencilerin devamsızlık nedenleri tespit edilerek devamsızlığa neden olan etmenler giderilecektir.						
<b>Maliyet Tahmini</b>	43.062 TL						
<b>Tespitler</b>	- Ailelerin eğitime ilişkin farkındalık düzeyinin yeterince yüksek olmaması - İletişim problemlerinin önlenmesi ve öğrenme kayıplarının giderilmesi için etkili rehberlik yapılması						
<b>İhtiyaçlar</b>	- Aile eğitimlerine devam edilmesi - İlgili kurum ve kuruluşlarla iş birliğinin artırılması -Özel eğitim öğretmenlerinden destek alınması						

**EĞİTİM ÖĞRETİMDE KALİTE**

<b>AMAÇ 2</b>	Öğrencilerin eğitim öğretime etkin katılımlarıyla donanımlı olarak bir üst öğrenime geçişi sağlanacaktır.						
<b>HEDEF 1</b>	Öğrenme kazanımlarını takip eden ve velileri de sürece dâhil eden bir yönetim anlayışı ile öğrencilerimizin akademik başarıları ve sosyal faaliyetlere etkin katılımı artırılabilecektir.						
PERFORMANS GÖSTERGESİ	Hedef etkisi	Mevcut	HEDEF				
		2023	2024	2025	2026	2027	2028
<b>PG 2.1.1</b> Okulda bir eğitim ve öğretim döneminde bilimsel, kültürel, sanatsal ve sportif alanlarda en az bir faaliyete katılan öğrenci oranı (%)	20	86	89	91	94	97	100
<b>PG 2.1.2</b> Bir eğitim ve öğretim yılında en az iki sosyal sorumluluk ve toplum hizmeti çalışmalarına katılan öğrenci oranı (%)	20	42	42	43	43	44	44
<b>PG 2.1.3</b> Bir eğitim ve öğretim yılında yerel, ulusal ve uluslararası proje, yarışma vb. etkinliklere katılan öğrenci oranı (%)	20	28	34	40	48	58	70
<b>PG 2.1.4</b> Okulda bir eğitim ve öğretim yılında geleneksel çocuk oyunları alt başlığında en az bir faaliyete katılan öğrenci oranı (%)	20	24	29	35	41	50	60
<b>PG 2.1.5</b> Okulda bir eğitim ve öğretim yılında geleneksel çocuk oyunlarına yönelik olarak düzenlenen alan/mekan sayısı.	20	2	3	4	5	6	6
<b>Koordinatör Birim</b>	Okul İdaresi						
<b>İş birliği yapılacak birimler</b>	İlçe Milli Eğitim Müdürlüğü, Okul Aile Birliği, Sınıf Öğretmenleri, Beden Eğitimi Öğretmenleri, STKlar, Prof.Dr. Aziz Sancar Bilim Merkezi, Tur şirketleri						
<b>Riskler</b>	-Maliyet açısından ailelere ve okul aile birliğine zorluk oluşturabilir. -Gezi sırasında güvenlik sorunları ortaya çıkabilir. -Spor müsabakalarında yaralanmalar oluşabilir.						
<b>Stratejiler</b>	S2.1 Her bir öğrencinin bir kulüp faaliyetinde aktif olarak yer alması sağlanarak kulüp faaliyetlerinin etkinliği artırılabilecektir. S2.2 Öğrencilerin seviyelerine uygun olarak toplumsal sorunların çözümüne katkı sağlamak ve farkındalık oluşturmak amacıyla afet ve acil durum, çevre, eğitim, spor, kültür ve turizm, sağlık ve sosyal hizmetler alanlarında toplum hizmeti faaliyetlerine katılımları artırılabilecektir. S2.3 Okul bünyesinde yarışmalar düzenlenecektir. S2.4 Diğer kurum ve kuruluşlarla iş birliği içerisinde yürütülen bilimsel, sosyal, kültürel, sanatsal ve sportif alanlardaki faaliyetler artırılabilecektir. S2.5 Okul bahçeleri çocukların geleneksel oyunlarla vakit geçirmelerini sağlayacak ve gelişimlerini destekleyecek şekilde etkin olarak kullanılacaktır.						
<b>Maliyet Tahmini</b>	53.828 TL						
<b>Tespitler</b>	- Sınıf öğretmenlerinin spor eğitimi alanında yeterli donanıma sahip olmaması - Artan gezi maliyetlerinin katılımı düşürmesi						

	- Ailelerinin sosyal sorumluluk projelerini gereksiz görmesi
<b>İhtiyaçlar</b>	-Uygun sosyal sorumluluk projelerinin araştırılması -Öğretmenlerde değişime karşı olan direncin kırılması -Maddi kaynak temini -Beden Eğitimi öğretmenlerinden destek alınması

KAPASİTE							
AMAÇ	Eğitim ve öğretimin niteliğinin geliştirilmesini sağlanacaktır.						
HEDEF	Kurum personelinin mesleki gelişimlerinin artırılması sağlanacaktır.						
PERFORMANS GÖSTERGESİ	Hedefe Etkisi	Mevcut	HEDEF				
		2023	2024	2025	2026	2027	2028
<b>PG 3.1.1</b> Uzaktan ve Yüz yüze Hizmet içi eğitimi alan yönetici ve öğretmen oranı (%)	15	100	10	10	10	10	100
<b>PG.3.1.2</b> Eğitim alan yardımcı personel oranı(%)	15	33	67	10	10	10	100
<b>PG.3.1.3</b> Ulusal ve uluslararası projelere katılım sağlayan öğretmen ve yönetici oranı (%)	15	17	33	42	58	75	83
<b>PG.3.1.4</b> Yüksek lisans eğitimi sürdüren/ tamamlayan öğretmen ve yönetici oranı(%)	20	25	33	33	42	42	50
<b>PG.3.1.5</b> Doktora eğitimi sürdüren/tamamlayan öğretmen ve yönetici sayısı	20	0	0	1	1	1	1
<b>Koordinatör Birim</b>	Okul İdaresi						
<b>İş Birliği Yapılacak Birimler</b>	Üniversiteler, İlçe ve İl MEM Ar-Ge, eTwinning Ulusal Ajansı						
<b>Riskler</b>	-Öğretmenlerin aile faktörlerinin eğitim ve proje katılımına engel teşvik mesi -Yüksek lisans eğitiminin maliyetli olması -Üniversitelere ulaşım						
<b>Stratejiler</b>	<p>S1Okul yöneticilerinin ve öğretmenlerin mesleki gelişim ihtiyaçları tespit edilerek bu ihtiyaçları gidermeye yönelik bir mesleki gelişim planı hazırlanacaktır.</p> <p>S2 Bakanlık, diğer kurum ve kuruluşlarla yapılan iş birlikleri kapsamında yardımcı personelin görev alanı ile ilgili iş başı eğitim almaları sağlanacaktır.</p> <p>S3 Okul öğretmenlerinin alanlarında mesleki gelişimlerini ve öğretmenlik yeterliklerini geliştirmek için mahalli ve merkezi düzeyde eğitim almaları sağlanacaktır.</p> <p>S4 Okul yöneticilerinin ve öğretmenlerin dijital platformlar aracılığıyla verilen eğitimlere katılmaları teşvik edilecektir.</p> <p>S5 Okul personelinin motivasyon, iş doyumunu ve kurumsal bağlılık düzeylerini artıracak çalışmalar yapılacaktır.</p>						



<b>Maliyet Tahmini</b>	53.828 TL
<b>Tespitler</b>	-Yüksek lisansın maliyetli bir eğitim olması -İlçeden il merkezindeki üniversiteye ulaşımın maddi imkan ve zaman gerektirmesi
<b>İhtiyaçlar</b>	-Sınıf öğretmenlerine doktora ve yüksek lisans programlarına devam ettikleri günlerde resmi izin -Üniversitelerle protokol anlaşmaları -eTwinning ve Erasmus konusunda eğitimler ve mentörlük programları

EĞİTİM VE ÖĞRETİMDE KALİTE							
<b>AMAÇ</b>	Eğitim ortamlarının fiziki imkânları geliştirilecektir.						
<b>HEDEF</b>	Temel eğitimde okulların niteliğini arttıracak uygulama ve çalışmalara yer verilecektir.						
PERFORMANS GÖSTERGESİ	Hedefe Etkisi	Mevcut	HEDEF				
		2023	2024	2025	2026	2027	2028
<b>PG.4.1.1</b> Öğrenci başına okunan kitap sayısı	40	45	50	55	60	65	70
<b>PG.4.1.2</b> Sağlıklı ve dengeli beslenme ile ilgili verilen eğitim sayısı	15	2	3	3	3	4	4
<b>PG.4.1.3</b> Sağlıklı ve dengeli beslenme ile ilgili verilen eğitime katılan öğrenci oranı (%)	5	65	70	75	80	85	90
<b>PG.4.1.4</b> Çevre bilincinin artırılmasına yönelik verilen eğitim sayısı	15	2	3	5	6	7	8
<b>PG.4.1.5</b> Çevre bilincinin artırılmasına yönelik verilen eğitimlere katılan öğrenci oranı (%)	5	65	70	75	80	85	90
<b>PG.4.1.6</b> Nezaket kurallarına yönelik yapılan etkinlik sayısı	15	0	2	3	4	5	6
<b>PG.4.1.7</b> Nezaket kurallarına yönelik yapılan etkinliklere katılan öğrenci oranı (%)	5	0	50	60	70	80	90
<b>Koordinatör Birim</b>	Okul İdaresi						
<b>İş Birliği Yapılacak Birimler</b>	İlçe RAM, İlçe Sağlık Müdürlüğü, Yardım kuruluşları						
<b>Riskler</b>	-Okul dışı sosyal etkinliklere öğrenci katılımında güvenlik riskinin var olması -Mali ihtiyaçların teminindeki kaynak yetersizliği -Dezavantajlı bölgelerde sosyal etkinliklerin uygulanmasına yönelik zorluklar						
<b>Stratejiler</b>	S1 Okul Kütüphanesi zenginleştirilecek, öğrencilerin kütüphaneden yararlanması sağlanacaktır. S2 Türkçe dersinde ders saatinin bir bölümü okumaya ayrılacak ve okul müdürlüğünce planlanan zamanlarda okuma etkinlikleri düzenlenecektir.						

	<p>S3 Serbest etkinlikler saati, öğrencilerin sanatsal, sportif ve kültürel faaliyetlere katılım sağlayacağı şekilde düzenlenecektir.</p> <p>S4 Öğrencilere sağlıklı ve dengeli beslenmelerine yönelik bilgilendirme eğitimleri ve etkinlikler yapılacaktır.</p> <p>S5 Öğrencilerin çevre bilincinin artırılmasına yönelik etkinlikler yapılacaktır.</p> <p>S6 Öğrencilere, nezaket ve görgü kuralları konusunda eğitimler verilerek konuya ilişkin etkinlikler düzenlenecektir.</p>
<b>Maliyet Tahmini</b>	75.359 TL
<b>Tespitler</b>	<p>-İlkokullarda yetiştirme programına katılımın az olması</p> <p>-Öğrenme kayıplarını önlemeye yönelik mekanizmaların yetersiz kalması</p>
<b>İhtiyaçlar</b>	<p>-İlgili kurum ve kuruluşlarla iş birliğinin artırılması</p> <p>-Öğrencilerin sosyal, sportif, kültürel açıdan fırsat eşitliği temelinde desteklenme ihtiyacı</p> <p>-Öğrencileri sosyal, sportif, kültürel faaliyetlere yönlendirecek teşvik mekanizmalarının güçlendirilmesi</p> <p>-Okul bahçelerinde ve diğer eğitim ortamlarında geleneksel oyun alanı ihtiyacı</p>

## 4.2. Maliyetlendirme

Tablo 23: 2024-2028 Stratejik Planı Kaynak Tablosu

Kaynak Tablosu	2023	2024	2025	2026	2027	2028	Toplam
<b>Genel Bütçe</b>	14.000	17.000	22.100	28.730	37.349	48.554	153.733
<b>Diğer (Okul Aile Birlikleri)</b>	3.000	8.000	10.400	13.520	17.576	22.849	72.345
<b>TOPLAM</b>	<b>17.000</b>	<b>25.000</b>	<b>32.500</b>	<b>42.250</b>	<b>54.925</b>	<b>71.403</b>	<b>226.078</b>

Tablo 24: 2024-2028 Stratejik Planı Faaliyet/Proje Maliyetlendirme Tablosu

	2024	2025	2026	2027	2028	Toplam Maliyet
<b>Amaç 1</b>	4.762	6.190	8.048	10.462	13.600	<b>43.062</b>
<b>Amaç 2</b>	5.952	7.738	10.060	13.077	17.001	<b>53.828</b>
<b>Amaç 3</b>	5.952	7.738	10.060	13.077	17.001	<b>53.828</b>
<b>Amaç 4</b>	8.333	10.833	14.083	18.308	23.801	<b>75.359</b>
<b>TOPLAM</b>	<b>25.000</b>	<b>32.500</b>	<b>42.250</b>	<b>54.925</b>	<b>71.403</b>	<b>226.078</b>

# Bölüm 5

## İzleme ve Değerlendirme

Karadedeli İlkokulu 2024-2028 Stratejik Planı'nın izlenmesi ve değerlendirilmesi uygulamaları, 2019-2023 Stratejik Planı İzleme ve Değerlendirme Modelinin geliştirilmiş sürümü olan okulumuz 2024-2028 Stratejik Planı İzleme ve Değerlendirme Modeli çerçevesinde yürütülecektir. İzleme ve değerlendirme sürecine yön verecek temel ilkeler "Katılımcılık, Saydamlık, Hesap verebilirlik, Bilimsellik, Tutarlılık ve Nesnellik" olarak ifade edilebilir.

Okulların kurumsal yapılarının kendine has farklılıkları izleme ve değerlendirme süreçlerinin de farklılaşmasını beraberinde getirmektedir. Eğitim kurumlarının ana unsurunun, girdi ve çıktılarının insan oluşu, ürünlerinin değerinin kısa vadede belirlenememesine ve insan unsurundan kaynaklı değişkenliğin ve belirsizliğin fazla olmasına yol açmaktadır. Bu durumda sadece nicel yöntemlerle yürütülecek izleme ve değerlendirmelerin eğitsel olgu ve durumları açıklamada yetersiz kalabilmesi söz konusudur. Nicel yöntemlerin yanında veya onlara alternatif olarak nitel yöntemlerin de uygulanmasının daha zengin ve geniş bir bakış açısı sunabileceği belirtilebilir.

Belirtilen temel ilkeler ve veri analiz yöntemleri doğrultusunda Karadedeli İlkokulu 2024-2028 Stratejik Planı İzleme ve Değerlendirme Modelinin çerçevesini;

1. Performans göstergeleri ve stratejiler bazında gerçekleşme durumlarının belirlenmesi,
2. Performans göstergelerinin gerçekleşme durumlarının hedeflerle kıyaslanması,
3. Sonuçların raporlanması ve paydaşlarla paylaşımı,
4. Stratejilerden sapmaların nedenlerinin araştırılması,
5. Alternatiflerin ve çözüm önerilerinin geliştirilmesi süreçleri oluşturmaktadır.

Okulumuz Stratejik Planı izleme ve değerlendirme çalışmalarında 5 yıllık Stratejik Planın izlenmesi ve 1 yıllık gelişim planının izlenmesi olarak ikili bir ayrıma gidilecektir.

Okulumuz 2024–2028 Stratejik Planı'nda yer alan performans göstergelerinin gerçekleşme durumlarının tespiti yılda iki kez yapılacaktır. Ara izleme olarak nitelendirilebilecek yılın ilk altı aylık dönemini kapsayan birinci izleme kapsamında, okulumuz Stratejik Plan Ekibi vasıtasıyla, performans göstergeleri ve stratejiler ile ilgili gerçekleşme durumlarına ilişkin veriler toplanarak raporlanacaktır. Performans hedeflerinin gerçekleşme durumları hakkında hazırlanan "stratejik plan izleme raporu" Stratejik Plan Üst Kuruluna ve kurum içi paydaşların görüşüne sunulacaktır. Yıl sonu gerçekleşme durumlarına ait veriler toplanarak raporlanacaktır.

Stratejik plan değerlendirme raporu, SP Üst Kurulu tarafından yapılan değerlendirme toplantısında stratejik planın kalan süresi için eylemlere nasıl ulaşılabileceğine ilişkin alınacak gerekli önlemleri de içerecek şekilde nihai hale getirilerek Fatih İlçe Milli Eğitim Müdürlüğüne gönderilecektir. Nitel ve nicel analizler sonucunda elde edilen bulgular ve değerlendirmeler rapor haline getirilecektir. Raporlamalar, Dönem İzleme ve Değerlendirme Raporu olarak hazırlanacaktır.

## EKLER

### 1. ÖĞRENCİ GÖRÜŞ VE DEĞERLENDİRMELERİ ANKETİ

MEMNUN OLUNAN FALİYET ALANLARI (Kesinlikle Katılıyorum, Katılıyorum, Kısmen Katılıyorum, Kararsızım)	YÜZDELİK ORAN
1. Öğretmenlerimle ihtiyaç duyduğumda rahatlıkla görüşebilirim.	90
2. Okul müdürü ile ihtiyaç duyduğumda rahatlıkla konuşabiliyorum.	65
3. Okulun rehberlik servisinden yeterince yararlanabiliyorum.	85
4. Okula ilettiğimiz öneri ve isteklerimiz dikkate alınır.	70
5. Okulda kendimi güvende hissediyorum.	87
6. Okulda öğrencilerle ilgili alınan kararlarda bizlerin görüşleri alınır.	67
7. Öğretmenler yeniliğe açık olarak derslerin işlenişinde çeşitli yöntemler kullanmaktadır.	82
8. Derslerde konuya göre uygun araç gereçler kullanılmaktadır.	84
9. Teneffüslerde ihtiyaçlarımı giderebiliyorum.	90
10. Okulun içi ve dışı temizdir.	70
11. Okulun binası ve diğer fiziki mekânlar yeterlidir.	65
12. Okul kantininde satılan malzemeler sağlıklı ve güvenlidir.	65
13. Okulumuzda yeterli miktarda sanatsal ve kültürel faaliyetler düzenlenmektedir.	68

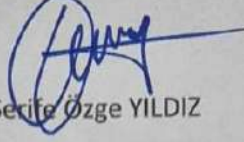
## 2. ÖĞRETMEN GÖRÜŞ VE DEĞERLENDİRMELERİ ANKETİ

MEMNUN OLUNAN FALİYET ALANLARI (Kesinlikle Katılıyorum, Katılıyorum, Kısmen Katılıyorum, Kararsızım)	YÜZDELİK ORAN
1. Okulumuzda alınan kararlar, çalışanların katılımıyla alınır.	91
2. Kurumdaki tüm duyurular çalışanlara zamanında iletilir.	99
3. Her türlü ödüllendirmede adil olma, tarafsızlık ve objektiflik esastır.	87
4. Kendimi, okulun değerli bir üyesi olarak görürüm.	88
5. Çalıştığım okul bana kendimi geliştirme imkânı tanımaktadır.	89
6. Okul, teknik araç ve gereç yönünden yeterli donanıma sahiptir.	78
7. Okulda çalışanlara yönelik sosyal ve kültürel faaliyetler düzenlenir.	58
8. Okulda öğretmenler arasında ayırım yapılmamaktadır.	81
9. Okulumuzda yerelde ve toplum üzerinde olumlu etki bırakacak çalışmalar yapmaktadır.	93
10. Yöneticilerimiz, yaratıcı ve yenilikçi düşüncelerin üretilmesini teşvik etmektedir.	88
11. Yöneticiler, okulun vizyonunu, stratejilerini, iyileştirmeye açık alanlarını vs. çalışanlarla paylaşır.	94
12. Okulumuzda sadece öğretmenlerin kullanımına tahsis edilmiş yerler yeterlidir.	96
13. Alanıma ilişkin yenilik ve gelişmeleri takip eder ve kendimi güncellerim.	99

### 3. VELİ GÖRÜŞ VE DEĞERLENDİRMELERİ ANKETİ

MEMNUN OLUNAN FALİYET ALANLARI (Kesinlikle Katılıyorum, Katılıyorum, Kısmen Katılıyorum, Kararsızım)	YÜZDELİK ORAN
1. İhtiyaç duyduğumda okul çalışanlarıyla rahatlıkla görüşebiliyorum.	86,4
2. Bizi ilgilendiren okul duyurularını zamanında öğreniyorum.	99
3. Öğrencimle ilgili konularda okulda rehberlik hizmeti alabiliyorum.	93
4. Okula ilettiğim istek ve şikâyetlerim dikkate alınıyor.	84
5. Öğretmenler yeniliğe açık olarak derslerin işlenişinde çeşitli yöntemler kullanmaktadır.	89
6. Okulda yabancı kişilere karşı güvenlik önlemleri alınmaktadır.	98
7. Okulda bizleri ilgilendiren kararlarda görüşlerimiz dikkate alınır.	88
8. E-Okul Veli Bilgilendirme Sistemi ile okulun internet sayfasını düzenli olarak takip ediyorum.	90
9. Çocuğumun okulunu sevdiğini ve öğretmenleriyle iyi anlaştığını düşünüyorum.	98
10. Okul, teknik araç ve gereç yönünden yeterli donanıma sahiptir.	76
11. Okul her zaman temiz ve bakımlıdır.	89
12. Okulun binası ve diğer fiziki mekânlar yeterlidir.	64
13. Okulumuzda yeterli miktarda sanatsal ve kültürel faaliyetler düzenlenmektedir.	67

KARADEDELİ İLKOKULU MÜDÜRLÜĞÜ  
STRATEJİK PLAN İMZA SİRKÜSÜ



Şerife Özge YILDIZ

Müdür Yardımcısı



Şevki KEPEZ

Okul Müdürü



Ali İSİL

Şube Müdürü